

## Находкинский городской округ

Аналитическая справка составлена для муниципального образования по результатам проведения в 2023 году следующих оценочных процедур: единого государственного экзамена (далее – ЕГЭ) и диагностической работы (далее – ДР) по предметам.

ДР проводилась ГАУ ДПО ПК ИРО в декабре 2023 года в рамках реализации дорожной карты по повышению качества образования в Приморском крае на 2023/2024 учебный год, контроля выпускников 11 классов к государственной итоговой аттестации.

Анализ результатов выполнения ЕГЭ и ДР выявил проблемные вопросы, на которые необходимо обратить особое внимание при подготовке обучающихся в 2023-2024 учебном году.

Выводы и рекомендации, представленные в справке, могут быть использованы в образовательном процессе всеми заинтересованными лицами.

### Обществознание

#### ЕГЭ

Таблица 1. Количество участников ЕГЭ по обществознанию

АТЕ	Количество участников ЕГЭ по учебному предмету	% от общего числа участников в регионе
Находкинский городской округ	331	8,17

Основные результаты ЕГЭ по обществознанию в Находкинском городском округе в 2023 году представлены на рисунке 1. В 2023 году в образовательных организациях (далее – ОО) муниципалитета был 1 выпускник, получивший на экзамене по обществознанию 100 баллов.

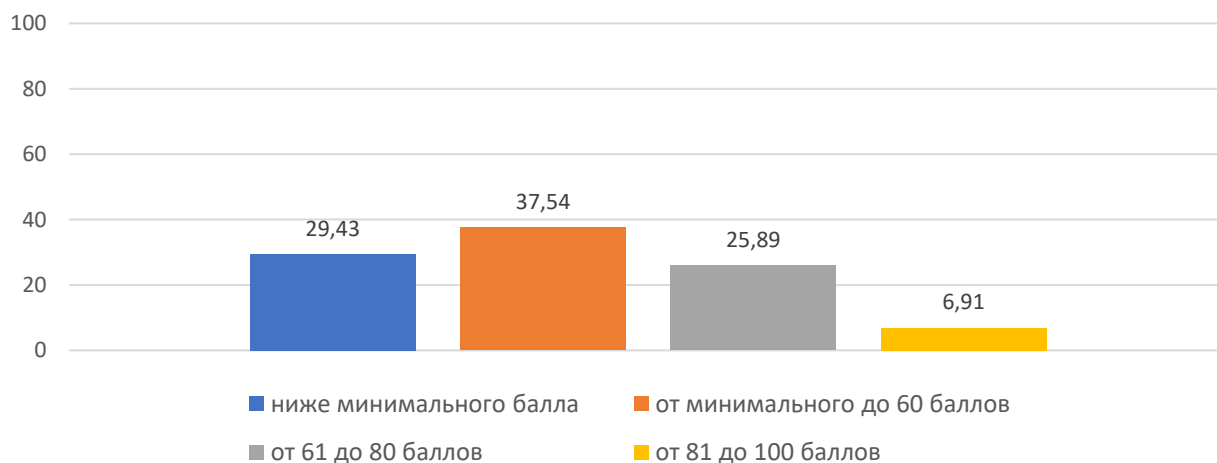


Рисунок 1. Основные результаты ЕГЭ по обществознанию

В таблице 2 представлены задания по обществознанию, взвешенный процент<sup>1</sup> выполнения которых в Находкинском городском округе не преодолел минимальную границу (примерный уровень выполнения задания базового уровня – 60-90%, повышенного уровня – 40-60%, высокого уровня – 10-20%)<sup>2</sup>.

Таблица 2. Задания по обществознанию, по которым выпускники не преодолели минимальный порог

№ задания	Уровень сложности задания	Проверяемые элементы содержания/умения	Код ПР <sup>3</sup>	Код КЭС <sup>4</sup>
<b>Часть 1</b>				
1	Б	Человек. Человек в системе общественных отношений. Общество как сложная динамическая система. Экономика. Социальные отношения. Политика. Право.	1.1–1.8	1.1-5.20
3	Б	Человек и общество.	2.2	1.1-1.18
12	Б	Основы конституционного строя Российской Федерации. Конституционные права и обязанности гражданина Российской Федерации.	2.1	5.4
13	Б	Органы государственной власти РФ. Федеративное устройство РФ.	2.2	4.14, 4.15
15	Б	Право в системе социальных норм. Система российского права. Законотворческий процесс. Понятие и виды юридической ответственности. Законодательство Российской Федерации о выборах. Субъекты гражданского права. Организационно-правовые формы и правовой режим предпринимательской деятельности. Имущественные и неимущественные права. Порядок приёма на работу. Порядок заключения и расторжения трудового договора. Правовое регулирование отношений супругов. Порядок и условия заключения и расторжения брака. Особенности административной юрисдикции. Право на благоприятную окружающую среду и способы его защиты. Международное право (международная защита прав человека в условиях мирного и военного времени). Споры, порядок их рассмотрения. Основные правила и принципы гражданского процесса. Особенности уголовного процесса. Гражданство Российской Федерации. Военская обязанность, альтернативная гражданская служба. Права и обязанности налогоплательщика. Правоохранительные органы. Судебная система.	2.2	5.1-5.3, 5.5-5.20
<b>Часть 2</b>				
18	Б	Различное содержание в разных вариантах: 1.1–5.20 (по кодификатору)	2.1,2.3 2.5	1.1-5.20

<sup>1</sup> Взвешенный процент выполнения – сумма баллов по каждому заданию в группе / на количество участников, попавших в эту группу.

<sup>2</sup> Примерный уровень выполнения разработан для анализа результатов ЕГЭ в 2023 году на основе примерных уровней выполнения оценочных процедур и средних значений по России.

<sup>3</sup> ПР – предметные результаты обучения.

<sup>4</sup> КЭС – контролируемые элементы содержания.

№ задания	Уровень сложности задания	Проверяемые элементы содержания/умения	Код ПР <sup>3</sup>	Код КЭС <sup>4</sup>
22	Б	Различное содержание в разных вариантах: 1.1–5.20 (по кодификатору)	2.9	1.1-5.20
23	Б	Конституция РФ. Основы конституционного строя РФ. Конституционные права и обязанности гражданина РФ.	2.5 2.3 2.9	5.4
24	В	Различное содержание в разных вариантах: 1.1–5.20 (по кодификатору)	2.8	1.1-5.20

На рисунке 2 представлены данные по заданиям (%), уровень выполнения которых не преодолел минимальный порог. Красной линией отражен минимальный порог выполнения для каждого уровня сложности: базовый – 60%, повышенный – 40%, высокий – 10%.

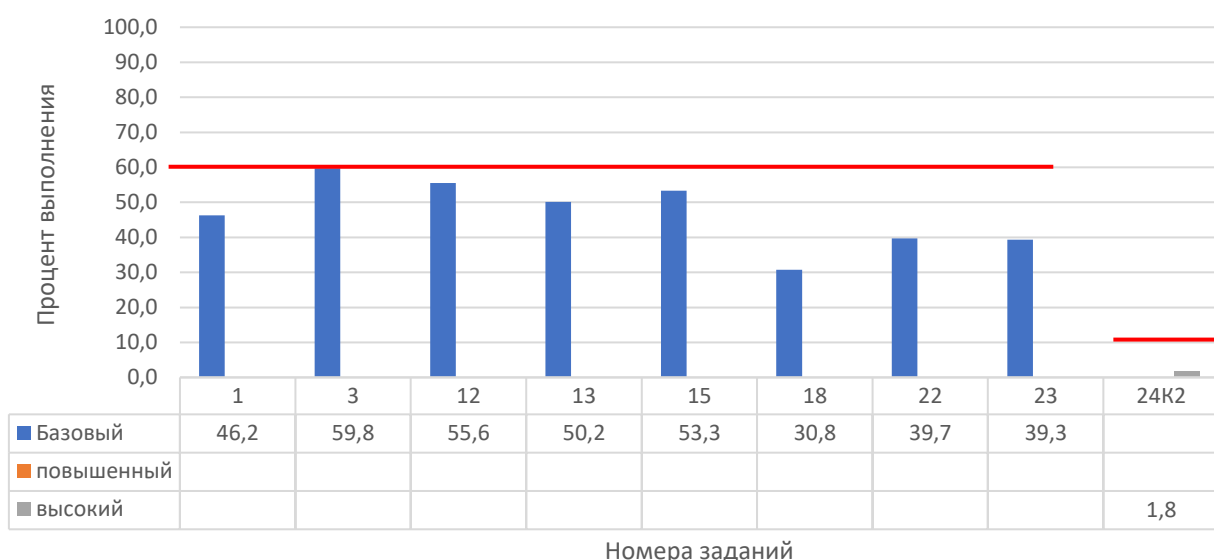


Рисунок 2. Задания, по которым участники не преодолели минимальный порог

Анализ результатов участников и типов заданий, попавших в перечень (табл. 2, рис. 2), выявил следующие частые затруднения участников экзамена:

Задание 1 (общество) – недостаточное усвоение знаний по разным сферам жизни и деятельности человека;

Задания 3 (познание и духовная культура), 13 (политика), 12, 15 (правовое регулирование общественных отношений в РФ) – выпускники не умеют осуществлять поиск социальной информации, извлекать из неадаптированных оригинальных текстов знания по заданиям, систематизировать, анализировать и обобщать неупорядоченную социальную информацию; различать в ней факты и мнения, аргументы и выводы.

Задания 18, 22, 23, 24K2 (социальная философия, экономика, социальная психология, социология, политология, правоведение) – в заданиях 18, 22

выпускники демонстрируют частичное знание курса и не умеют вычитывать задание; при выполнении задания 23 выпускники демонстрируют незнание Конституции РФ; в задании 24 выпускники не смогли составить план.

### Диагностическая работа

Все задания разработаны в соответствии с заданиями, содержащимися в КИМ 2023 года по предмету.

В таблице 3 представлены данные по количеству участников, принимавших участие в ДР.

Таблица 3. Количество участников ДР по обществознанию

АТЕ	Количество участников, планирующих сдавать ЕГЭ 2024 г. по предмету	Количество участников, принявших участие в ДР	% от общего числа участников ДР в МСУ	% от общего числа участников ДР в регионе
Находкинский городской округ	278	243	87,4	8,3

В таблице 4 представлены задания по обществознанию, при выполнении которых у участников возникали трудности.

Таблица 4. Задания по обществознанию, по которым у участников возникали трудности при выполнении

№ задания	Уровень сложности задания	Проверяемые элементы содержания/умения	Код ПР	Код КЭС
Часть 1				
1	Б	Человек. Человек в системе общественных отношений. Общество как сложная динамическая система. Экономика. Социальные отношения. Политика. Право.	1.1–1.8	1.1-5.20
12	Б	Основы конституционного строя Российской Федерации. Конституционные права и обязанности гражданина Российской Федерации.	2.1	5.4
13	Б	Органы государственной власти РФ. Федеративное устройство РФ.	2.2	4.14, 4.15

При анализе выполнения работ по обществознанию выявлены следующие частые затруднения участников:

Задание 1 (общество) направлено на проверку сформированности знаний об обществе как целостной развивающейся системе в единстве и взаимодействии его основных сфер и институтов. Выпускники демонстрируют недостаточное усвоение знаний по разным сферам жизни и деятельности человека;

Задание 12 (правовое регулирование общественных отношений в РФ) направлено на проверку знаний основ конституционного строя Российской Федерации, прав и свобод человека и гражданина. Выпускники не умеют анализировать актуальную информацию о социальных объектах, выявляя их общие черты и различия; устанавливать соответствия между существенными чертами и признаками изученных социальных явлений и обществоведческими терминами, и понятиями.

Задание 13 (политика) – направлено на проверку знаний органов государственной власти и федеративного устройства Российской Федерации. Выпускники не умеют осуществлять поиск социальной информации, извлекать из неадаптированных оригинальных текстов знания по заданиям, систематизировать, анализировать и обобщать неупорядоченную социальную информацию; различать в ней факты и мнения, аргументы и выводы.

### **Выводы и рекомендации**

Анализ материалов проведения оценочных процедур показал определенные положительные сдвиги в итогах. Однако говорить о ярко выраженных позитивных тенденциях пока еще рано, поэтому для улучшения результатов подготовки выпускников к ЕГЭ по обществознанию в 2024 учебном году необходимо реализовать целый ряд методических мероприятий по подготовке учащихся к экзамену, сопровождение работы и подготовки экспертов ПК, а также методической помощи учителям-предметникам.

После изучения ошибок, допущенных в процессе выполнения работ по обществознанию в 2023 году, учителям ОО рекомендовано следующее:

– изучить материалы (демонстрационный вариант, кодификатор, спецификацию) для проведения в 2024 году единого государственного экзамена по обществознанию. Эта работа может быть проведена на тематических консультациях для учащихся, родительских собраниях, вебинарах для учителей и выпускников;

– организовать преподавание предмета в выпускных классах, строго ориентируясь на содержательные элементы кодификатора; открытый банк заданий ЕГЭ; учебно-методические материалы для председателей и членов региональных комиссий по проверке выполнения заданий с развёрнутым ответом экзаменационных работ ЕГЭ; аналитические отчёты о результатах экзамена, методические рекомендации и методические письма прошлых лет;

– изучить содержание отчета председателя предметной комиссии о результатах ЕГЭ по обществознанию в Приморском крае в 2023 году;

– мотивировать обучающихся на осознанный выбор экзамена в ЕГЭ. Не рекомендуется позиция учащихся по принципу «пойду попробую». С этой целью стоит показывать положительный и отрицательный опыт выпускников предыдущих лет;

– повысить роль самообразования, которое может быть реализовано путем самостоятельного изучения аналитических и методических материалов, разработанных сотрудниками ФИПИ и размещенных на соответствующем сайте;

– продолжить подготовку обучающихся по разделам и темам, которые вызывают у школьников наибольшие затруднения: Социальная политика государства, способы социальной защиты и поддержки, «Глобальные проблемы» – виды и взаимосвязь, Трудовое право РФ – основные права и обязанности участников трудовых отношений, «Семья и брак», «Государство, его функции»: понятие, признаки и функции государства; форма государства (формы правления, формы государственного (территориального) устройства, политические режимы); «Органы государственной власти Российской Федерации»: Федеральное Собрание Российской Федерации, его структура и полномочия каждой палаты; Правительство Российской Федерации и его компетенция; полномочия Президента Российской Федерации; «Федеративное устройство Российской Федерации»: принципы федеративного устройства Российской Федерации, разделение полномочий между федеральным центром и субъектами Федерации; Основы конституционного строя Российской Федерации»;

– использовать во время учебного процесса задания формата вариантов КИМ ЕГЭ на уровне основного и среднего образования при организации текущего контроля и проведении промежуточной аттестации обучающихся по обществознанию. Можно предложить обучающимся алгоритмы выполнения заданий, аналогичных тем, которые используются в рамках единого государственного экзамена по обществознанию.

**Муниципальным органам управления образованием** в целях повышения качества подготовки обучающихся к ЕГЭ рекомендуем:

1. Использовать различные направления и формы повышения квалификации учителей обществознания (курсы повышения квалификации, проблемно-тематические семинары, вебинары и т.д.).

2. Работать над построением системы работы в каждой образовательной организации по подготовке к государственной итоговой аттестации по обществознанию.

3. Взять под контроль и/или способствовать проработке на заседаниях городских методических объединений учителей истории и обществознания материалов государственной итоговой аттестации (ЕГЭ) 2024 года по

обществознанию, обратив внимание на организацию этой подготовки, в том числе с точки зрения соблюдения информационной безопасности при проведении экзамена.

4. Использовать в ходе текущего контроля задания из открытого банка ФГБНУ «ФИПИ», направленные на приобретение опыта решения разных типов заданий, а также ознакомление с критериями оценивания этих типов заданий обучающихся в учреждениях НПО и СПО.

5. Предусмотреть часы для организации групповых и индивидуальных занятий, консультаций с обучающимися, ориентированными на сдачу ЕГЭ по обществознанию.

**Администрациям образовательных организаций** рекомендуется проводить систематический внутришкольный мониторинг уровня подготовленности обучающихся выпускных классов по обществознанию. По итогам данной работы необходимо выявить обучающихся с дефицитами в знаниях/умениях и организовать для данной группы внеклассную/внеурочную работу с целью повышения уровня обученности и качества знаний по предмету.